



Schlüter®-BEKOTEC

Beläggningskonstruktion

Tunn beläggningskonstruktion med låg grad av deformation

9.1

Produktdatablad

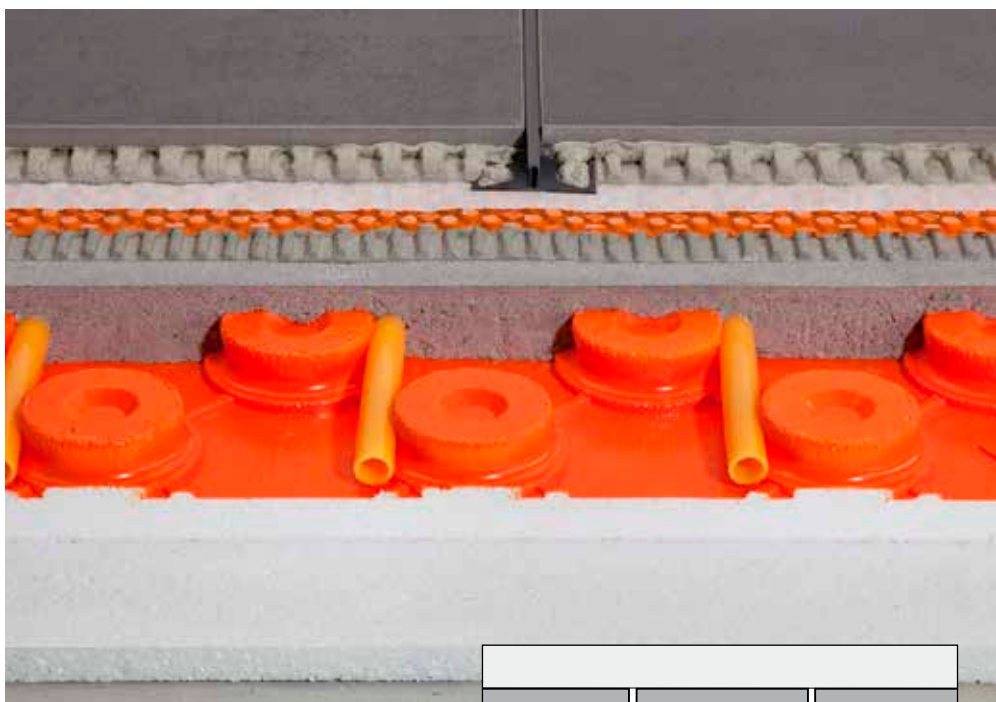
Användning och funktion

Schlüter-BEKOTEC-systemet är en säker beläggningskonstruktionsteknik för sprickfri och funktionssäker, flytande eller uppvärmd golvmassa med beläggningar av keramik, natursten och andra material.

Systemet bygger på polystyren-knoppskivan Schlüter-BEKOTEC-EN som läggs direkt på det bärkraftiga underlaget eller över konventionella värmeisolerings- och/eller stegljudsdämpande skivor. Knoppskivan Schlüter®-BEKOTEC-EN har en geometri som gör att golvmassans tjocklek blir minst 32 mm mellan knopparna och 8 mm över knopparna. Knopparnas avstånd till varandra är utformat så att systemets värmerör med en diameter på 16 mm kan klämmas fast i ett raster på 75 mm för att kunna skapa uppvärmd golvmassa.

Golvvarmen är lätt att reglera och kan drivas optimalt med låga framledningstemperaturer eftersom endast en förhållandevis liten mängd golvmassa (vid 8 mm övertäckning ca 57 kg/m² ± 28,5 l/m²) behöver värmas upp och kylas ned.

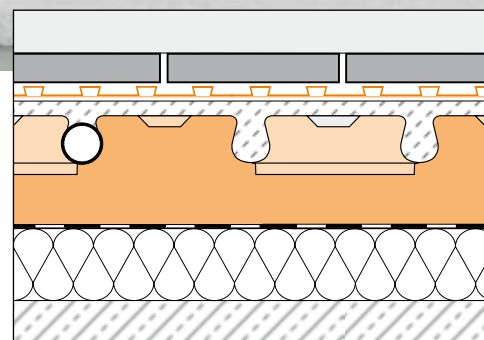
Krympningseffekten som uppstår medan golvmassan hårdas, reduceras modulärt i knoppkastret. Påfrestningar som uppstår p.g.a. krympningsrelaterad deformation kan på så sätt inte verka över hela ytan. Det gör att man slipper använda en konstruktion med sken- och rörelsefogar. Efter att det är möjligt att gå på en cementbaserad golvmassa kan frikopplingsmattan Schlüter-DITRA 25 (alternativ: Schlüter-DITRA-DRAIN 4 eller Schlüter-DITRA-HEAT) fästas (kalciumsulfatbaserad golvmassa ≤ 2 CM-%). Utnyttja där-efter tunnbadsmetoden för att lägga keramiska plattor eller naturstensplattor. Använd Schlüter-DILEX för att ta fram rörelsefogar i beläggningskiktet vid de avstånd som annars krävs.



Lägg beläggningsmaterial som inte är känsliga för sprickor, t.ex. parkett eller heltäckningsmattor, direkt på golvmassan efter att den beläggnings-specifika restfukthalten har uppnåtts.

Material

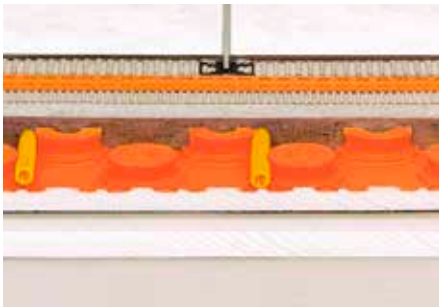
Schlüter-BEKOTEC-EN 2520P är tillverkad av polystyren EPS 033 DEO (PS 30) och lämpar sig särskilt väl för användning av konventionellt applicerad golvmassa på cement- eller kalciumsulfatbas, Schlüter-BEKOTEC-EN 1520PF är tillverkad av polystyren EPS 033 DEO (PS 25) och belagd med en folie på ovansidan. Det lämpar sig särskilt väl för flytande golvmassa.





Bearbetning

1. Schlüter-BEKOTEC-EN läggs på ett underlag som har tillräckligt hög bärkraft och är tillräckligt jämnt. Större ojämnheter ska på förhand utjämnas med golvmassa eller lämpliga bundna bulkmaterial. Om det behövs, lägg dit mer passande isole-ring på underlaget under iakttagande av tillämpliga krav på bullerskydd och/eller värmeisolering. Täck för med ett särskil-jande PE-lager om det behövs. Om kablar eller rör har lagts på det bärande under-laget, ska stegljudsisoleringen genom-gående läggas ut över hela ytan ovanför utjämningskiktet enligt DIN 18560-2. Observera max. kompressibilitet på CP3 (≤ 3 mm) vid val av lämplig isolering. Om höjderna inte räcker till för att konstruera stegljudsdämpningen med polystyren eller mineralfiber, går det att använda Schlü-ter-BEKOTEC-BTS med en tjocklek på bara 5 mm för att reducera stegljuden betydligt.
2. Använd den 8 mm tjocka kantlisten Schlü-ter-BEKOTEC-BRS 810 för att täcka beläggningskanterna vid väggar eller annan inbyggd inredning. Foliefoten som är integrerad vid kantlisten måste ligga mellan underlaget (resp. på det översta isoleringsskiktet) och knoppskivan. Vid användning av flytande golvmassa, ska kantlisten Schlüter-BEKOTEC-BRS 808KF med självhäftande fot användas. Fästremsan på baksidan används för att fästa kantlisten i väggen. Genom att lägga knoppskivan på den självhäftande skum-foten förhindras läckage bakifrån.
3. Knoppskivorna BEKOTEC-EN måste skäras till exakt i kantområdet. Genom att använda kantskivan Schlüter-BEKO-TEC-ENR 1520P (se s. 4) är det lättare att göra snittet, vilket minskar materiallåt-gången. För att BEKOTEC-skivorna ska kunna anslutas till varandra är de utrus-tade med en fals och ett taphål.
4. För att skapa BEKOTEC-THERM golv-värme kan man klämma fast systemre-levanta värmerör med en diameter på 16 mm mellan knopparna med underskär-ning. Välj röravstånden i enlighet med vär-meeffekten som krävs och med hjälp av Schlüter-BEKOTEC värmeeffektsdiagram.
5. I samband med att golvmassan installeras, appliceras färsk cementgolvmassa i klas-sen CT-C25-F4, max. F5 eller kalciumsul-fatbaserad golvmassa CA-C25-F4, max. F5 med en minsta övertäckning på 8 mm i knoppskivan. För att utjämna höjden kan beläggningsens tjocklek partiellt höjas till



max. 25 mm. Det går även att använda lämplig flytande golvmassa CAF/CTF med motsvarande specifikation. Observera här de system som är godkända för denna tillämpning.

Obs: Avvikande golvmassaegenskaper ska på förhand avstämmas med vår tek-niska säljavdelning.

För att förhindra att stegljud överförs mellan två rum ska golvmassan där separ-eras med expansionsfogprofilen Schlü-ter-DILEX-DFP.

6. Omedelbart efter att en initial hållfasthet har uppnåtts, som tillåter att man kan gå på cementgolvmassan, kan frikopplingsmat-tan Schlüter-DITRA 25 (alternativ: Schlü-ter-DITRA-DRAIN 4 eller Schlüter-DITRA-HEAT) fästas. Bearbetningsanvisningarna på produktdatablad 6.1 (alternativ: 6.2 eller 6.4) måste följas. Frikopplingsmat-tan kan läggas ut på kalciumsulfatbase-rad golvmassa så fort en restfukthalt på ≤ 2 CM-% har uppnåtts.
7. Omedelbart därefter kan man genom att utnyttja tunn bäddsmetoden lägga beläggning av keramik eller konststen eller natursten på frikopplingsmattan. Använd rörelsefogar för att dela upp beläggnin-gen i fält ovanför frikopplingsmattan i enlighet med gällande föreskrifter. För att skapa rörelsefogar ska rörelseprofilerna Schlü-ter-DILEX-BWB, -BWS, -KS eller -AKWS användas (jmf. produktinfo 4.6 - 4.8 och 4.18).
8. Montera hörn-rörelseprofilen Schlüter-DI-LEX-EK resp. -RF (jmf. produktinfo 4.14) som flexibel kantfog i området kring över-gången mellan golv och vägg. Skär först av utskjutningen på kantlisten BEKO-TEC-BRS.
9. Om BEKOTEC-THERM keramik-klimat-golv används som golvvärme kan den fär-diga beläggningskonstruktionen värmas upp redan efter 7 dagar. Vid en starttem-peratur på 25 °C kan framledningstempe-raturen dagligen höjas med max. 5 °C tills den önskade användningstemperaturen har uppnåtts.
10. Beläggningsmaterial som inte riskerar att spricka (t.ex. parkett, mattor eller beläg-gningar av plastmaterial) läggs direkt på BEKOTEC-golvmassan utan frikopp-lingsmatta. Golvmassans höjd ska dock anpassas till den aktuella materialtjockle-ken. Förutom gällande bearbetningsrikt-linjer måste godkända restfukthalter för golvmassan till det valda beläggnings-materialet observeras.

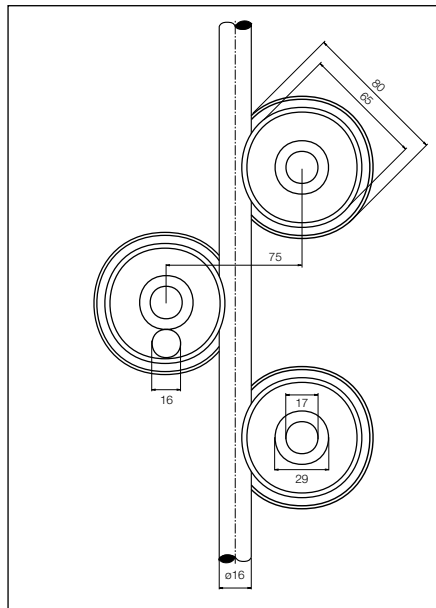
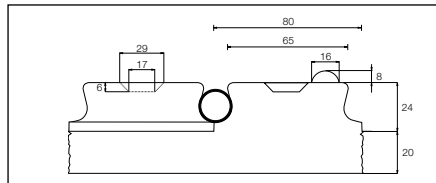


Tips

Schlüter-BEKOTEC-EN, -ENR, -BRS och -BTS kan inte ruttna och kräver ingen särskild skötsel eller något särskilt underhåll. Före och medan golvmassa appliceras ska polystyren-knoppskivan skyddas mot skador från mekaniska påfrestningar, t.ex. genom att lägga ut löpgolv.

Tekniska data

- Knoppstorlek: 65 mm diameter
Avståndsraster för värmerör: 75 mm
Systemrelaterade värmerör: \varnothing 16 mm
Knopparna har en perifer underskärning så att värmerör hålls säkert fast utan hållklämmor.
- Anslutningar: Knoppskivorna ansluts till varandra via en fals och tappar.
BEKOTEC-knoppskivorna kan även läggas på längssidorna med de korta huvudsidorna. Detta minimerar mängden restavfall när skivorna läggs.
- Skivans storlek (användbar storlek):
75,5 x 106 cm = 0,80 kvm.
Skivans höjd: 44 mm
- Förpackning: 20 st./kartong = 16 kvm
Kartongens storlek är ca 120 x 80 x 60 cm.
Kartongens hörn är förstärkta med skydd.





Kompletterande systemprodukter

Kantskiva

Kantskivan Schlüter-BEKOTEC-ENR 1520P installeras i kantområdet och vid nischen för att förenkla snittet och minimera avfallet. Den består av ett EPS 040 DEO-material och har en fals med tapp för anslutning. Skivorna kan installeras både i längs- och tvärgående riktning.

Förpackningsenhet: 20 st./kartong
Mått: 30,5 x 45,5 cm
Tjocklek: 20 mm

Kantlist för konventionell golvmassa

Schlüter-BEKOTEC-BRS 810 är en kantlist tillverkad av stängd cell-polyetenskum med en integrerad foliefot.

Kantlisten placeras vid stigande väggar eller fasta inbyggnadsdetaljer, foliefoten måste ligga under BEKOTEC-skivan mellan underlaget (resp. på det översta isoleringsskiktet) och knoppskivan.

Rulle: 50 m, höjd: 10 cm, tjocklek: 8 mm

Schlüter-BEKOTEC-BRSK 810 är identisk med kantskivan upptill men har en fästremsa på baksidan för fästättning i väggen.

Rulle: 50 m, höjd: 10 cm, tjocklek: 8 mm

Kantlist för flytande golvmassa

Schlüter-BEKOTEC-BRS 808KF är en kantlist med självhäftande fot tillverkad av PE-skum och en självhäftande remsa på baksidan för fästättning i väggen.

Genom att lägga dit Schlüter-BEKOTEC-knoppskivan på den självhäftande PE-foten skapas en anslutning som förhindrar underflöde vid bearbetning av flytande golvmassa.

Rulle: 25 m, höjd: 8 cm, tjocklek: 8 mm

Schlüter-BEKOTEC-BRS 808 KSF är en kantlist som är tillverkad av stängd cell-polyetenskum med en självhäftande stödfot, som har en fästremsa på båda sidor för fixering. Kantlisten pressas mot väggen genom att stödfoten fästs på underlaget och genom stödfotens förspänning. Genom att lägga dit Schlüter-BEKOTEC-knoppskivan på den självhäftande stödfoten skapas en anslutning som fixerar skivan på underlaget och som förhindrar underflöde vid bearbetning av flytande golvmassa.

Rulle: 25 m, höjd: 8 cm, tjocklek: 8 mm

Stegljudsdämpning

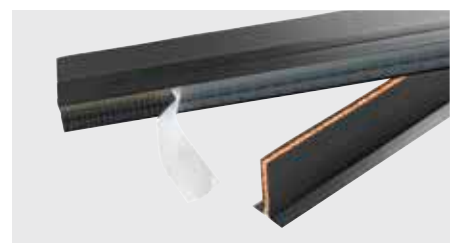
Schlüter-BEKOTEC-BTS är en 5 mm tjock stegljudsdämpning av stängd cell-polyetylen-skum som ska läggas under BEKOTEC-EN. BEKOTEC-BTS bidrar till att stegljuden kan reduceras betydligt. Den kan användas när den tillgängliga höjden inte räcker till för att installera en tillräckligt tjock stegljudsdämpning av polystyren eller mineralfibrer.

Rulle: 50 m, bredd: 1,0 m, tjocklek: 5 mm

Expansionsfogprofil

Schlüter-DILEX-DFP är en expansionsfogprofil som ska monteras i dörrområdet för att förhindra ljudbryggor. Beläggningen på båda sidor och den självhäftande remsan möjliggör en rak dragning.

Längd: 1,00 m, höjd: 60/80/100 mm, tjocklek: 10 mm
Längd: 2,50 m, höjd: 100 mm, tjocklek: 10 mm





Fördelar med Schlüter®-BEKOTEC-systemet

■ Garantilöfte:

Om monteringsanvisningarna följs och beläggningen används på ett ändamålsenligt sätt, erbjuder Schlüter-Systems ett avtal med löfte om fem års garanti för beläggningskonstruktionens lämplighet för användning och skadefrihet.

■ Sprickfri beläggning:

BEKOTEC-systemet är utformat så att påfrestningar i golvmassan reduceras modulärt i knoppbanans raster. Ingen konstruktiv förstärkning behöver användas.

■ Konstruktion med låg grad av deformation:

Beläggningskonstruktionen som tillverkas enligt BEKOTEC-systemet uppvisar inga interna påfrestningar vid användning, vilket innebär att deformationer i ytan praktiskt taget kan uteslutas. Detta gäller särskilt för temperaturväxlingsrelaterade påfrestningar, t.ex. vid uppvärmd golvmassa.

■ Foglös golvmassa:

Det behövs inga expansionsfogar i golvmassan eftersom golvmassan i BEKOTEC-systemet reducerar påfrestningarna jämnt över hela ytan.

■ Rörelsefogar i kakel- eller plattbeläggningens fograster:

På BEKOTEC-systemet går det, i samband med iläggningen av kaklet eller plattorna, att anpassa utformningen av rörelsefogarna till det valda fograstret i beläggningen eftersom inga separationsfogar behöver tas från golvmassan till den övre beläggningen. Det räcker med att observera de allmänna reglerna för fastställande av beläggningsfält.

■ Kort installationstid:

Golvmassan som tagits fram enligt BEKOTEC-systemet kan med hjälp av frikopplingsmattan beläggas med keramik-, natur- eller konststen omedelbart efter att det är möjligt att gå på massan. Redan 7 dagar efter att ett golvvärmsystem installerats är det redo för uppvärmning.

■ Låg konstruktionshöjd:

Vid användning av BEKOTEC-systemet går att spara upp till 37 mm på höjden jämfört med uppvärmd golvmassa enligt DIN 18 560-2.

■ Lågt materialbehov:

Vid en 8 mm övertäckning av golvmassa krävs bara ca 57 kg/m² ± 28,5 l /m² golvmassa. En fördel som reflekteras i den statiska beräkningen.

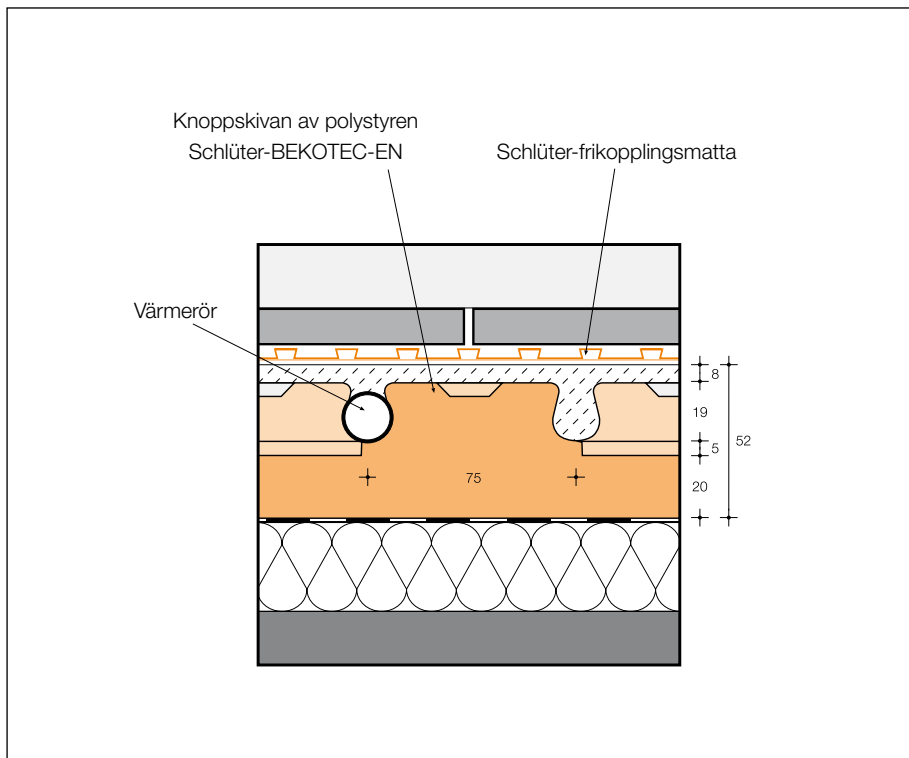
■ Snabbreagerande golvvärme:

En beläggningskonstruktion som tagits fram enligt BEKOTEC-systemet tillsammans med en golvvärmelösning reagerar snabbare på temperaturändringar jämfört med konventionellt uppvärmd golvmassa. Detta beror på att en betydligt mindre mängd massa måste värmas upp eller kylas ned. Golvvärmen kan därför köras energisnålt vid lågtemperaturdrift.



Textmallar för offerter finns på www.schluter.de





På planeringssidan krävs koordinering gällande stegljudsisolering, värmeisolering etc!

Produktöversikt:

Schlüter®-BEKOTEC-EN

Knoppskiva	Mått	Förpackning
EN 2520P (utan folieöverdrag)	75,5 cm x 106 cm = 0,8 m ² Användbart område	20 st. (16 m ²)/kartong
EN 1520PF (med folieöverdrag)	75,5 cm x 106 cm = 0,8 m ² Användbart område	20 st. (16 m ²)/kartong
ENR 1520P (kantskiva)	30,5 cm x 45,5 cm	20 st./kartong

Schlüter®-BEKOTEC-BRS

Kantlist	Mått	Rulle	Förpackning
BRS 810 (för konventionell golvmassa)	8 mm x 100 mm	50 m	10 rullar
BRSK 810 (för konventionell golvmassa)	8 mm x 100 mm	50 m	10 rullar
BRS 808KF (för flytande golvmassa)	8 mm x 80 mm	25 m	10 rullar
BRS 808KSF (för flytande golvmassa)	8 mm x 80 mm	25 m	5 rullar

Schlüter®-BEKOTEC-BTS

Stegljudsdämpning	Mått	Rulle	Förpackning
BTS 510	5 mm x 1 m	50 m	1 rulle

Schlüter®-DILEX-DFP

DFP = expansionsfogprofil Leveranslängd: 1,00 m

H = mm	Förpackning
60	20 st.
80	20 st.
100	20 st.

Schlüter®-DILEX-DFP

DFP = expansionsfogprofil Leveranslängd: 2,50 m

H = mm	Förpackning
100	40 st.



Textmall för offerter:

_____m²

- _____Stegljuds- och värmeisolering
- _____Värmeisolering

Levereras för att läggas under Schlüter-BEKOTEC-EN och ska läggas på tillräckligt bärkraftigt underlag.

- Mineralfiber, typ: _____
- Polystyren, typ: _____
- Extruderat hårdskum, typ: _____
- Skumglas, typ: _____

Om flytande golvmassa används ska isolerings-skivorna som lagts ut över hela ytan vid behov täckas för med ett särskiljande PE-lager.

Följ tillverkarens bearbetningsanvisningar.

Material: _____ €/m²

Lön: _____ €/m²

Pris totalt: _____ €/m²

_____m² Schlüter-BEKOTEC-BTS 510 som stegljudsisoleringsmembran bestående av 5 mm tjockt, stängd cell-polyetylen-skum som ska läggas under Schlüter-BEKOTEC-EN och läggas på en tillräckligt jämn underkonstruktion. Följ tillverkarens bearbetningsanvisningar.

Material: _____ €/m²

Lön: _____ €/m²

Pris totalt: _____ €/m²

_____m² Schlüter-BEKOTEC-EN 2520P som knoppskiva av polystyren EPS 033 DEO (PS 30) med ett 106 cm x 75,5 cm stort användbart område med en fals med tappanslutning, utrustad med 70 st. 24 mm höga knoppar, där 4 knappar har en 8 mm hög halvklotformad högpunkt ska levereras och installeras på ett korrekt sätt, inklusive tillskärning i kantområdet, vid behov med användning av kantskivan Schlüter-BEKOTEC-ENR 1520 P.

Följ tillverkarens bearbetningsanvisningar.

Material: _____ €/m²

Lön: _____ €/m²

Pris totalt: _____ €/m²

_____m² Schlüter-BEKOTEC-EN 1520PF som knoppskiva av polystyren EPS 033 DEO (PS 25) med ett folieöverdrag och ett 75,5 cm x 106 cm stort användbart område med en fals med tappanslutning, utrustad med 70 st. 24 mm höga knoppar, där 4 knappar har en 8 mm hög halvklotformad högpunkt ska levereras och installeras på ett korrekt sätt, inklusive tillskärning i kantområdet, vid behov med användning av kantskivan Schlüter-BEKOTEC-ENR 1520 P. Följ tillverkarens bearbetningsanvisningar.

Material: _____ €/m²

Lön: _____ €/m²

Pris totalt: _____ €/m²

_____lfdm Schlüter-BEKOTEC-BRS 810 som kantisoleringslist av stängd cell-polyetylen-skum, 8 mm tjock, 100 mm hög, med integrerad foliefot ska levereras och installeras vid stigande väggar eller fasta inbyggnadsdetaljer. Kantlistens foliefot måste läggas under BEKOTEC-knoppskivan.

Följ tillverkarens bearbetningsanvisningar.

Material: _____ €/m

Lön: _____ €/m

Pris totalt: _____ €/m

_____lfdm Schlüter-BEKOTEC-BRSK 810 som kantisoleringslist av stängd cell-polyetylen-skum, 8 mm tjock, 100 mm hög, med integrerad foliefot ska levereras och installeras vid stigande väggar eller fasta inbyggnadsdetaljer samt fästas med hjälp av fästremans på baksidan. Kantlistens foliefot måste läggas under BEKOTEC-knoppskivan.

Följ tillverkarens bearbetningsanvisningar.

Material: _____ €/m

Lön: _____ €/m

Pris totalt: _____ €/m

_____lfdm Schlüter-BEKOTEC-BRS 808KF som kantisoleringslist av för flytande golvmassa av stängd cell-polyetylen-skum, 8 mm tjock, 80 mm hög, ska installeras med integrerad självhäftande skumfot vid stigande väggar eller fasta inbyggnadsdetaljer samt fästas med hjälp av fästremans på baksidan. Kantlistens självhäftande fot måste läggas ut under knoppskivan för golvmassa och anslutas till knoppskivans undersida.

Följ tillverkarens bearbetningsanvisningar.

Material: _____ €/m

Lön: _____ €/m

Pris totalt: _____ €/m

_____lfdm Schlüter-BEKOTEC-BRS 808 KSF som kantisoleringslist av stängd cell-polyetylen-skum, 8 mm tjock, 80 mm hög, stödfot som häftar på båda sidor används för att fästa i väggar eller fasta inbyggnadsdetaljer. Kantlistens självhäftande fot måste läggas ut under knoppskivan för golvmassa och anslutas till knoppskivans undersida.

Följ tillverkarens bearbetningsanvisningar.

Material: _____ €/m

Lön: _____ €/m

Pris totalt: _____ €/m

_____lfdm Schlüter-DILEX-DFP som expansionsfogprofil av stängd cell-polyetylen-skum, sidobeläggning av hårdplast, 10 mm tjock, ska fästas med självhäftande fot i dörrområdet.

Följ tillverkarens bearbetningsanvisningar.

Höjd: 60 mm 80 mm 100 mm

Material: _____ €/m

Lön: _____ €/m

Pris totalt: _____ €/m

_____lfdm syretäta värmerör av plast

ø _____mm vägg tjocklek _____mm

ska levereras och installeras mellan knopparna på polystyren-knoppskivan Schlüter-BEKOTEC-EN vid det avstånd som krävs.

Följ tillverkarens bearbetningsanvisningar.

Fabrikat: _____ Art.nr: _____

Material: _____ €/m

Lön: _____ €/m

Pris totalt: _____ €/m



_____m²

- Cementgolvmasa i
Hållbarhetsklass CT-C25-F4 (ZE 20)
 - Konventionellt applicerad
 - Flytande golvmasa
- Kalciumsulfatbaserad golvmasa i
Hållbarhetsklass CA-C25-F4 (AE 20)
 - Konventionellt applicerad
 - Flytande golvmasa

Likvärdiga

ska appliceras foglöst med en övertäckning på minst 8 mm över knopparna på polystyrenskivan Schlüter-BEKOTEC-EN, kompaktera och släta ut när detta är klart. Undvik ljudbryggor till vägganslutningar eller inbyggnadsdetaljer samt i dörrar.

Följ tillverkarens bearbetningsanvisningar.

Material: _____ €/m²

Lön: _____ €/m²

Pris totalt: _____ €/m²