

Note:

- Use caution when handling the grate and channel as the edges may be sharp.
- Do not twist, warp, or bend grate and channel.
- For increased installation versatility, please consider using the optional Grate Guards (see instructions for further details).

Suggested Minimum Tile Thickness

- Overall KERDI-LINE-VARIO channel height is 3/8" (10 mm). The suggested minimum tile thickness is 3/8" (10 mm).

Remarque :

- Manipulez la grille et le caniveau avec précaution, car les bords peuvent être tranchants.
- Évitez de tordre, de déformer ou de plier la grille et le caniveau.
- Pour une plus grande polyvalence d'installation, envisagez d'utiliser les protège-grilles appropriés (voir les instructions pour plus de détails).

Épaisseur minimale suggérée pour le carrelage

- La hauteur totale du caniveau KERDI-LINE-VARIO est de 3/8 po (10 mm). Des carreaux d'une épaisseur minimale de 3/8 po (10 mm) sont recommandés.

Nota:

- Tenga cuidado al manipular la rejilla y el canal. Sus cantos pueden tener filo.
- No doble, tuerza, ni deforme la rejilla ni el canal.
- Para una mayor versatilidad de instalación, considere utilizar los protectores de rejilla opcionales (consulte las instrucciones para obtener más detalles).

Grosor mínimo recomendado de la baldosa

- La altura del canal del desagüe KERDI-LINE-VARIO es de 3/8" (10 mm). El grosor mínimo sugerido para las baldosas es de 3/8" (10 mm).

PREPARATION | PLANIFICATION | PREPARACIÓN

- The substrate must be clean, even, and load bearing. Any leveling must be done prior to shower tray installation. Locate and cut a hole in the substrate for the drain outlet and coupling to the waste pipe using the template provided [3-1/2" (88.9 mm)]. Limit the diameter of the hole to 4" (101.6 mm) maximum to ensure proper support for the tile assembly. When KERDI-LINE-VARIO is installed against the wall, locate the drain outlet hole 1-3/4" (44.45 mm) o.c. from the face of the wall board. **Note:** Fill in box outs in concrete floors with dry-pack mortar or concrete. A pipe coupling or similar can be used as a form around the waste pipe.

• Template note:

The full sheet includes two perforated templates to be removed and used for installation. One template for outlet/subfloor cutout and one template for the KERDI-LINE-VARIO flange support.

- Le substrat doit être propre, de niveau et apte à supporter une charge. Tout travail de nivelage doit être fait avant la pose de la base de douche. Percez ou forez à l'endroit qui convient dans le substrat une ouverture pour la sortie du drain et le raccordement au tuyau d'évacuation au moyen du gabarit fourni [3-1/2 po (88,9 mm)]. L'ouverture doit avoir un diamètre maximal de 4 po (101,6 mm), de façon à soutenir adéquatement l'assemblage de carreaux. Lorsque KERDI-LINE-VARIO est installé contre un mur, placez l'ouverture d'évacuation à environ 1-3/4 po (44,45 mm), en prenant la mesure du centre au centre, à partir de la face du panneau mural. **Remarque :** Pour les substrats de béton, remplissez le boîtier de mortier sec ou de béton. Un manchon ou raccord similaire peut être utilisé comme forme autour du tuyau d'évacuation.

• Remarque sur le gabarit :

La feuille complète comprend deux gabarits perforés à retirer et à utiliser pour l'installation : un pour la coupe de la sortie ou du sous-plancher et un pour le support de la bride KERDI-LINE-VARIO.

- El substrato debe estar limpio, nivelado y firme antes de comenzar la instalación. escoja la ubicación y haga un orificio en el substrato para la salida del desagüe y el acople a la línea de drenaje usando la plantilla incluida de [3-1/2" (88.9 mm)]. Limite el diámetro del orificio a un máximo de 4" (101.6 mm) para garantizar un soporte adecuado del ensamblado de baldosas. Cuando instale KERDI-LINE-VARIO adyacente a la pared, centre el orificio de salida del drenaje aproximadamente a 1-3/4" (44.45 mm) desde la cara del tablero de la pared. **Nota:** Rellene los vacíos en los pisos de concreto con mortero semiseco o con concreto. Se puede usar un acople para tuberías o similar como forma para crear el espacio adecuado alrededor de la tubería de drenaje.

• Nota sobre la plantilla:

La hoja incluye dos plantillas perforadas que se deben desprender y usar para la instalación. Una plantilla se usa para el orificio de salida/del substrato y la otra se usa para el soporte del platillo KERDI-LINE-VARIO.



1 Prepare the substrate for mortar bed. | Préparez le substrat pour le lit de mortier. | Prepare el substrato para la base de mortero.

2 Select the ABS or PVC coupling adapter to match the waste line material and attach to the flange using thread sealing tape or compound.

Sélectionnez l'adaptateur du raccord en ABS ou en PVC correspondant au matériau de la conduite d'évacuation et rattachez-le à la bride au moyen d'une pâte ou d'un ruban à sceller.

Selecione el adaptador del acople de ABS o PVC según el material de la línea de drenaje y fíjelo al platillo usando teflón o pasta selladora.

3 Attach the foam supports to the flange using Schluter®-KERDI-FIX, Schluter SET®, ALL-SET®, FAST-SET®, or unmodified thin-set mortar.

Note: The foam supports only fit one way to align with the off-center flange outlet.

Attachez les supports en mousse à la bride, en utilisant Schluter®-KERDI-FIX, Schluter SET®, ALL-SET®, FAST-SET® ou un ciment-colle non modifié.

Remarque : Les supports en mousse ne s'ajustent que d'une seule façon pour s'aligner sur la sortie décentrée de la bride.

Adhiera los soportes de espuma al platillo usando Schluter®-KERDI-FIX, Schluter SET®, ALL-SET®, FAST-SET® o algún mortero adhesivo no modificado.

Nota: Los soportes de espuma solo encajan de una manera para que se puedan alinear con la salida descentrada del platillo.

Plumbing Access: When there is no access to the plumbing from below, the flange must be set and connected to the waste line simultaneously according to Step 7. When there is access to the plumbing from below and the waste pipe can be connected after installing KERDI-LINE-VARIO, you may skip Step 7.

Accès à la plomberie : Lorsqu'il n'y a pas d'accès à la plomberie par en dessous, l'installation et le raccordement de la bride à la conduite d'évacuation doivent être réalisés simultanément, conformément à l'étape 7. S'il est possible d'accéder à la plomberie par en dessous et que la conduite d'évacuation peut être raccordée après la pose de KERDI-LINE-VARIO, vous pouvez sauter l'étape 7.

Conexión a la plomería: Cuando no hay acceso a la plomería desde abajo, el platillo se debe instalar y conectar a la línea de drenaje de manera simultánea, de acuerdo con el Paso 7. Cuando hay acceso a la tubería desde abajo y la tubería de drenaje se puede conectar después de instalar el platillo KERDI-LINE-VARIO, se puede omitir el Paso 7.

4 For screeding purposes, create a 1" (25.4 mm)-thick temporary mortar screed guide for the KERDI-LINE-VARIO foam support and flange using the "Cut-out for foam support" on the provided template.

Pour bâtir la chape, créez un guide de nivellement temporaire de 1 po (25,4 mm) d'épaisseur pour le support en mousse et la bride KERDI-LINE-VARIO en utilisant « l'ouverture pour le support en mousse » du gabarit fourni.

Para la base de mortero, prepare una guía mortero de 1" (25,4 mm) de grosor para el soporte de espuma y la brida KERDI-LINE-VARIO utilizando el "Recorte para soporte de espuma" de la plantilla suministrada.

5 Create a 2" (50 mm) wide level plane to accept the channel.

Créez un plan de niveau de 2 po (50 mm) de largeur pour la pose du caniveau.

Prepare un plano nivelado de 2" (50 mm) de ancho para colocar el canal.

6 Float mortar to create slope per TCNA or TTMAC guidelines of 1/4" per foot, or 2%, to the drain. **Note:** Wait for mortar bed to cure before proceeding.

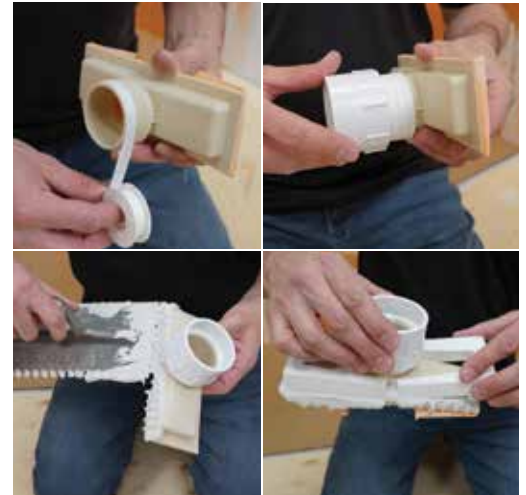
Appliquez une couche de ciment-colle à l'aide d'une truelle pour créer une pente conforme aux directives du TCNA ou de l'ACTTM (1/4 po par pied ou 2 %) jusqu'au drain. **Remarque :** Attendez que le lit de mortier ait durci avant de poursuivre.

Coloque el mortero con una pendiente de 1/4" por pie o de un 2% hacia el desagüe siguiendo las normas TCNA o TTMAC. **Nota:** Espere a que el mortero fragüe antes de continuar.

7 Begin by dry-fitting the components; make any necessary modifications to the existing plumbing. Apply the thin-set mortar or KERDI-FIX underneath the foam support. Prepare the adjoining pipe and KERDI-LINE-VARIO per the manufacturer's instructions and connect when installing the flange in Step 8.

Commencez en effectuant la pose à sec des composantes; apportez les modifications nécessaires à la plomberie existante. Appliquez le ciment-colle ou KERDI-FIX sous le support en polystyrène. Préparez le tuyau adjacent et KERDI-LINE-VARIO selon les instructions du fabricant et raccordez-les au moment d'installer la bride à l'étape 8.

Comience presentando los componentes en seco. Haga las modificaciones necesarias a la plomería existente. Aplique el mortero adhesivo o KERDI-FIX a la parte inferior del soporte de espuma. Prepare la tubería del drenaje y el desagüe KERDI-LINE-VARIO según las instrucciones del fabricante y conéctelos cuando instale el platillo en el paso 8.



- 8 Install the flange with foam supports and coupling of choice to make the connection to the waste pipe. **Note:** If the drain location is desired to be close to the wall, then orient the outlet so the off-set is opposite the wall. Embossed text on the inside of the flange will be legible in the proper orientation. Refer to the template for wall placement.

Installez la bride avec les supports en mousse et le raccord de votre choix pour effectuer le raccordement au tuyau d'évacuation. **Remarque :** Si vous souhaitez que le drain soit situé près du mur, orientez la sortie décentrée à l'opposé du mur. Le texte en relief à l'intérieur de la bride sera lisible dans l'orientation appropriée. Reportez-vous au gabarit pour une installation le long d'un mur.

Instale el platillo con los soportes de espuma y el acople escogido para hacer la conexión a la línea de drenaje. **Nota:** Si desea instalar el desagüe cerca de la pared, oriente la salida de manera que la parte descentrada quede opuesta a la pared. El texto en relieve en el interior del platillo será legible en la orientación correcta. Consulte la plantilla incluida para la instalación adyacente a la pared.



- 9 Ensure that the flange foam support and flange are firmly embedded into the thin-set mortar. Check to ensure the KERDI-LINE-VARIO flange is level. The flange should now be flush with the top of the finished mortar bed.

Assurez-vous que le support en mousse de la bride et la bride sont fermement enfoncés dans le ciment-colle. Vérifiez que la bride KERDI-LINE-VARIO est de niveau. Elle doit être à une hauteur égale à la partie supérieure du lit de mortier fini.

Asegúrese de que el soporte de espuma del platillo y el platillo estén bien adheridos en el mortero adhesivo. Compruebe que el platillo KERDI-LINE-VARIO esté nivelado. Ahora, el platillo debe estar a ras con la superficie de la base de mortero.

WATERPROOFING | ÉTANCHÉITÉ | IMPERMEABILIZACIÓN

- 10 As soon as the mortar bed can be walked upon, waterproofing with the KERDI or KERDI-DS membrane can begin.

Aussitôt que le lit de mortier a assez durci pour qu'on s'y tienne, le travail d'étanchéité avec la membrane KERDI ou KERDI-DS peut s'amorcer.

Tan pronto como se pueda caminar sobre la base de mortero, podemos comenzar la impermeabilización con las membranas KERDI o KERDI-DS.

- 11 The KERDI collar on KERDI-LINE-VARIO is integrated with the adjoining waterproofing assembly using Schluter SET®, ALL-SET®, FAST-SET®, or unmodified thin-set mortar. The KERDI collar must be cut and folded where the KERDI-LINE-VARIO is installed at a wall corner.

La collerette KERDI du drain KERDI-LINE-VARIO s'intègre à l'assemblage étanche mural voisin au moyen de Schluter SET®, ALL-SET®, FAST-SET® ou du ciment-colle non modifié. Coupez et pliez la collerette KERDI aux endroits où KERDI-LINE-VARIO est installé dans un coin de mur.

El manguito KERDI del desagüe KERDI-LINE-VARIO se integra con el ensamblado impermeable adyacente usando Schluter SET®, ALL-SET®, FAST-SET® o algún mortero adhesivo no modificado. El manguito KERDI se debe cortar y doblar en el área en la que se instalará KERDI-LINE-VARIO en una esquina de pared.



- 12 Remaining seams in the membrane are constructed by overlapping the edges by 2" (50 mm) or by abutting adjacent sheets and installing KERDI-BAND with thin-set mortar, centered over the joint.

Note: A flood test is strongly recommended before setting tile to verify a successful installation. Wait a minimum of 24 hours after the membrane installation is complete to allow for final set of thin-set mortar and ensure waterproof performance at seams and corners. Refer to local plumbing codes for any specific requirements in your area.

Note: A specialized inflatable bladder style drain plug works best with KERDI-LINE-VARIO for flood testing.

On réalise les joints restants en superposant sur 2 po (50 mm) les feuilles de membrane ou en disposant les feuilles côte à côte et en centrant sur les raccords des bandes d'étanchéité KERDI-BAND, puis en fixant le tout à l'aide de ciment-colle.

Remarque : Il est fortement recommandé de réaliser un test d'étanchéité pour vérifier l'efficacité de l'installation avant de poser les carreaux. Attendez au moins 24 heures après l'installation de la membrane pour laisser sécher complètement le ciment-colle avant d'évaluer l'étanchéité des joints et des coins. Veuillez consulter le code de plomberie/du bâtiment local pour connaître toute exigence particulière s'appliquant dans votre secteur.

Remarque : Un bouchon de vidange gonflable spécialisé fonctionne mieux avec KERDI-LINE-VARIO pour les tests d'étanchéité.

Las uniones restantes en la membrana se crean con solapes de 2" (50 mm) entre los bordes de las láminas o uniendo las láminas adyacentes e instalando KERDI-BAND con mortero adhesivo, centrada sobre la unión.

Nota: Recomendamos llevar a cabo una prueba de estanqueidad antes de instalar las baldosas para comprobar que la instalación haya sido exitosa. Espere un mínimo de 24 horas después de haber completado la instalación de la membrana para permitir que el mortero fragüe y garantizar que las uniones y los ángulos estén sellados. Consulte los códigos locales de plomería para conocer los requerimientos específicos de su área.

Nota: Recomendamos usar un tapón de drenaje inflable para la prueba de estanqueidad con el desagüe KERDI-LINE-VARIO.



CHANNEL AND GRATE ASSEMBLY (WITHOUT GRATE GUARDS) INSTALLATION DU CANIVEAU ET DE LA GRILLE (SANS PROTÈGE-GRILLES) KIT DE REJILLA Y CANAL DE DESAGÜE (SIN PROTECTORES DE REJILLA)

- 13 Determine the tile layout and install the first course of tile on the back and side walls.

Note: If the first tile course is installed on the side and back walls, ensure the tile is installed plumb and level. This will ensure a clean continuation of tile installation in later steps.

Déterminez la disposition des carreaux et posez la première rangée de carreaux sur le mur du fond et le mur latéral.

Remarque : Si la première rangée de carreaux est installée sur les murs latéraux et arrière, assurez-vous que les carreaux sont d'aplomb et de niveau. Cela permettra d'assurer une continuité parfaite de la pose des carreaux lors des étapes suivantes.

Determine la colocación de las baldosas e instale la primera hilera de baldosas en las paredes laterales y en la pared posterior.

Nota: Si la primera hilera de baldosas se instala en las paredes laterales y posteriores, asegúrese de que sean instaladas a plomo y a nivel. Esto garantizará una buena continuación de la instalación de baldosas en los pasos posteriores.



- 14 Determine the centerline of the drain flange and the centerline of the channel body/grate at the drain opening and mark (consider marking on surfaces not visible after installation). Measure from the center mark of flange to the tiled surface on each wall and transfer each measurement to the channel body/grate. Leaving a 1/16" to 1/8" (1.5 mm - 3 mm) gap at each wall, cut the channel and grate to the measured length(s). Verify that the drain opening on the channel body is positioned over the flange opening. For example, if the channel is to be 36" (91 cm) long and the flange opening is centered, cut 6" (152 mm) from both ends of 48" (122 cm) channel and grate.

Note: The shortest allowable length to cut the channel and grate is 10" (25.4 cm).

Caution: The cut ends may be jagged or sharp; use a metal file to remove any burrs or sharp edges. Utilize applicable safety equipment and use care when making cuts. See the Cutting KERDI-LINE-VARIO section for additional guidance.

Déterminez la ligne centrale de la bride du drain et la ligne centrale du corps de caniveau/de la grille à l'ouverture du drain; marquez-les temporairement. Prenez les mesures entre la marque centrale de la bride jusqu'à la surface carrelée de chaque mur, puis reportez chaque mesure sur le corps de caniveau/la grille, en mesurant à partir de la marque centrale. Coupez le caniveau et la grille selon les dimensions voulues en vous assurant de laisser un jeu de 1/16 po à 1/8 po (1,5 mm à 3 mm) contre chaque mur. Placez l'ouverture du drain du corps de caniveau au-dessus de l'ouverture de la bride. Exemple : si le caniveau mesure 36 po (91 cm) de long et que l'ouverture de la bride est centrée, coupez 6 po (152 mm) aux deux extrémités du caniveau de 48 po (122 cm) et de la grille.

Remarque : Ne coupez pas le caniveau et la grille à une longueur inférieure à 10 po (25,4 cm).

Attention : Les extrémités coupées peuvent être dentelées ou tranchantes; prenez une lime à métaux pour éliminer les bavures ou les bords tranchants. Utilisez l'équipement de sécurité approprié et faites attention lorsque vous effectuez des coupes. Voir la section Coupe de KERDI-LINE-VARIO pour en savoir plus à ce sujet.

Determine la línea central del platillo de conexión del desagüe y la línea central del canal de desagüe/rejilla en la abertura de desagüe y haga una marca temporal. Mida desde la marca central del platillo hasta la superficie recubierta con baldosas de cada pared y transfiera cada medida al canal de desagüe/rejilla, midiendo desde la marca central. Deje un espacio de entre 1/16" y 1/8" (1.5 mm a 3 mm) en cada pared y corte el canal de desagüe y la rejilla a la longitud medida. Verifique que la abertura de desagüe en el canal esté posicionada sobre la abertura del platillo. Ejemplo: si el canal de desagüe va a tener una longitud de 36" (91 cm) y la abertura del platillo está centrada, corte 6" (152 mm) de ambos extremos del canal de desagüe de 48" (122 cm) y de la rejilla.

Nota: La longitud más corta a la que se puede cortar el canal y la rejilla es de 10" (25.4 cm).

Atención: Los extremos cortados pueden tener rebabas o filo. Use una lima de metal para eliminar las rebabas o el filo. Use el equipo de protección necesario y tenga cuidado al hacer cortes. Consulte la sección Cortar el KERDI-LINE-VARIO para más consejos.

- 15 Press the stainless-steel end cap(s) to the cut end(s) of the grate and set aside in a safe location until it is time to install in the channel body. **Note:** End caps are compression fit and do not require any adhesive to install.

Pressez les capuchons de fermeture en acier inoxydable sur les extrémités coupées de la grille; mettez la grille de côté, dans un endroit sécuritaire, jusqu'au moment de l'installer sur le corps de caniveau. **Remarque :** Les capuchons sont ajustés par compression et ne nécessitent pas d'adhésif pour l'installation.

Presione el tapón (o tapones) de extremo de acero inoxidable contra el extremo (o extremos) cortado de la rejilla y colóquelo en un lugar seguro hasta que llegue el momento de su instalación en el canal de desagüe. **Nota:** Los tapones se instalan a presión y no requieren de adhesivos.



- 16 Center and attach the black downspout to the bottom of the channel using the provided two-sided tape.

Note: Use the included foam spacer block to aid in aligning the downspout opening to the channel body opening during the attachment step.

Centrez le tuyau de descente noir et rattachez-le à la partie inférieure du caniveau à l'aide du ruban adhésif double face fourni.

Remarque : Utilisez l'espaceur en polystyrène fourni pour faciliter l'alignement de l'ouverture du corps de caniveau avec l'ouverture du tuyau de descente lors de l'étape de raccordement.

Centre y fije el bajante de color negro a la parte inferior del canal usando la cinta adhesiva de dos caras incluida.

Nota: Utilice el bloque espaciador de espuma incluido para ayudar a alinear la abertura del bajante con la del canal de desagüe durante la instalación.



- 17 Dry fit and mark where the channel will be placed. Then, install a row of tile adjacent to the channel position on the shower floor using thin-set mortar.

Posez le caniveau à sec et marquez l'endroit où il sera placé. Ensuite, posez une rangée de carreaux à côté de l'emplacement du caniveau sur le plancher de la douche en utilisant du ciment-colle.

Presente en seco y marque el área donde instalará el canal. A continuación, instale una hilera de baldosas adyacentes a la posición del canal en el piso de la ducha usando mortero adhesivo.

- 18 Using a notched trowel, liberally apply thin-set mortar to the substrate and to the back side of the channel. Schluter SET®, ALL-SET®, FAST-SET®, or unmodified thin-set mortar will be used to adjust to the required height of the channel to accommodate the thickness of the tile.

À l'aide d'une truelle dentelée, appliquez une généreuse quantité de ciment-colle sur le substrat et sur l'arrière du caniveau. Utilisez Schluter SET®, ALL-SET®, FAST-SET® ou un ciment-colle non modifié pour ajuster la hauteur requise de la grille en fonction de l'épaisseur des carreaux.

Usando una llana dentada, aplique abundante mortero adhesivo al substrato y a la parte posterior del canal. Use los morteros adhesivos Schluter SET®, ALL-SET®, FAST-SET® o algún mortero adhesivo no modificado para ajustar la altura del canal según el grosor de la baldosa de manera que quede a la altura requerida.

- 19 Embed the channel into the thin-set mortar until it is flush with or slightly lower than the adjacent tile. Check to ensure the channel is level and the 1/16" - 1/8" (1.5 mm - 3 mm) gap is accommodated for along the perimeter.

Note: Wipe out all excess thinset.

Encastrez le caniveau dans le ciment-colle jusqu'à ce que sa hauteur soit égale ou légèrement inférieure à celle des carreaux adjacents. Vérifiez que le caniveau est de niveau et qu'un espace de 1/16 po à 1/8 po (1,5 mm à 3 mm) est respecté sur tout le périmètre.

Remarque : Nettoyez tout ciment-colle excédentaire.

Adhiera el canal al mortero adhesivo hasta que quede a ras con la baldosa adyacente o ligeramente por debajo de esta. Compruebe que el canal esté nivelado y que haya un espacio de 1/16" a 1/8" (1.5 mm a 3 mm) a lo largo del perímetro.

Nota: Limpie el exceso de mortero.

- 20 Install all remaining tile on the shower floor and then the shower wall surfaces. Apply grout and clean up the work area. Insert the grate into the channel body and wipe down any remaining smudges or marks from the work done during the install.

Posez tous les carreaux restants sur le plancher de la douche, puis sur les murs. Appliquez le coulis et nettoyez la zone de travail. Insérez la grille sur le corps du caniveau et nettoyez les saletés et les marques restantes après l'installation.

Instale las baldosas restantes en el piso de la ducha y luego en las paredes. Aplique la lechada y limpie el área de trabajo. Inserte la rejilla en el canal de desagüe y limpie toda mancha o marca que haya quedado tras la instalación.



CHANNEL AND GRATE ASSEMBLY (USING GRATE GUARDS) INSTALLATION DU CANIVEAU ET DE LA GRILLE (AVEC PROTÈGE-GRILLES) KIT DE REJILLA Y CANAL DE DESAGÜE (CON PROTECTORES DE REJILLA)

- 13** Determine the centerline of the drain flange and the centerline of the channel body at the drain opening and temporarily mark them. Measure from the center mark of the flange to each waterproofed wall surface and transfer the measurements to the channel body, measuring from the center mark. Leaving a 1/16" - 1/8" (1.5 mm - 3 mm) gap at each wall, cut the channel body to the measured length. Verify that the drain opening is positioned over the flange opening. Example: if the channel is to be 36" (91 cm) long and the flange opening is centered, cut 6" (152 mm) from both ends of the 48" (122 cm) channel body.

Note: The shortest allowable length to cut the channel and grate is 10" (20 cm) for shower applications.

Caution: The cut ends may be jagged or sharp; use a metal file to remove any burrs or sharp edges. Use applicable safety equipment and use care when making cuts. See the Cutting KERDI-LINE-VARIO section for additional guidance.

Déterminez la ligne centrale de la bride du drain et la ligne centrale du corps de caniveau à l'ouverture du drain; marquez-les temporairement. Prenez les mesures entre la marque centrale de la bride jusqu'à la surface imperméable de chaque mur, puis reportez chaque mesure sur le corps de caniveau, en mesurant à partir de la marque centrale. Coupez le corps de caniveau selon les dimensions voulues en vous assurant de laisser un jeu de 1/16 po à 1/8 po (1,5 mm à 3 mm) contre chaque mur. Placez l'ouverture du drain au-dessus de l'ouverture de la bride. Exemple : si le caniveau mesure 36 po (91 cm) de long et que l'ouverture de la bride est centrée, coupez 6 po (152 mm) aux deux extrémités du corps de caniveau de 48 po (122 cm).

Remarque : Ne coupez pas le caniveau et la grille à une longueur inférieure à 10 po (20 cm).

Attention : Les extrémités coupées peuvent être dentelées ou tranchantes; prenez une lime à métaux pour éliminer les bavures ou les bords tranchants. Utilisez l'équipement de sécurité approprié et faites attention lorsque vous effectuez des coupes. Voir la section Coupe de KERDI-LINE-VARIO pour en savoir plus à ce sujet.

Determine la línea central del platillo de conexión del desagüe y la línea central del canal de desagüe en la abertura de desagüe y haga una marca temporal. Mida desde la marca central del platillo hasta cada superficie de pared impermeabilizada y transfiera las medidas al canal de desagüe, midiendo desde la marca central. Deje un espacio de entre 1/16" y 1/8" (1.5 mm a 3 mm) en cada pared y corte el canal de desagüe a la longitud medida. Verifique que la abertura de desagüe esté posicionada sobre la abertura del platillo. Ejemplo: si el canal de desagüe va a tener una longitud de 36" (91 cm) y la abertura del platillo está centrada, corte 6" (152 mm) de ambos extremos del canal de desagüe de 48" (122 cm) y de la rejilla.

Nota: La longitud mínima permitida para cortar el canal de desagüe y la rejilla es de 10" (20 cm) para aplicaciones en duchas.

Atención: Los extremos cortados pueden tener rebabas o filo. Use una lima de metal para eliminar las rebabas o el filo. Use el equipo de protección necesario y tenga cuidado al hacer cortes. Consulte la sección Cortar el KERDI-LINE-VARIO para más consejos.

- 14** Center and attach the black downspout to the bottom of the channel using the provided two-sided tape.

Note: Use the included foam spacer block to aid in aligning the downspout opening to the channel body opening during the attachment step.

Centrez le tuyau de descente noir et rattachez-le à la partie inférieure du caniveau à l'aide du ruban adhésif double face fourni.

Remarque : Utilisez l'espaceur en polystyrène fourni pour faciliter l'alignement de l'ouverture du corps de caniveau avec l'ouverture du tuyau de descente lors de l'étape de raccordement.

Centre y fije el bajante de color negro a la parte inferior del canal usando la cinta adhesiva de dos caras incluida.

Nota: Utilice el bloque espaciador de espuma incluido para ayudar a alinear la abertura del bajante con la del canal de desagüe durante la instalación.

- 15** Dry fit and mark where the channel will be placed. Then, install a row of tile adjacent to the channel position on the shower floor using thin-set mortar.

Note: For wall placement, be sure to account for wall tile thickness, appropriate mortar thickness for tile installation, and a gap of 1/16" - 1/8" (1.5 mm - 3 mm) along the back of the channel body.

Posez le caniveau à sec et marquez l'endroit où il sera placé. Ensuite, posez une rangée de carreaux à côté de l'emplacement du caniveau sur le plancher de la douche en utilisant du ciment-colle.

Remarque : Pour une pose le long d'un mur, il faut laisser un jeu de 1/16 po à 1/8 po (1,5 mm à 3 mm) entre le mur fini et le corps de caniveau; n'oubliez pas de tenir compte de l'épaisseur du carrelage mural et de l'épaisseur du ciment-colle nécessaire à l'application des carreaux.

Presente en seco y marque el área donde instalará el canal. A continuación, instale una hilera de baldosas adyacentes a la posición del canal en el piso de la ducha usando mortero adhesivo.

Nota: Para una instalación adyacente a la pared, asegúrese de tener en cuenta el grosor de las baldosas, el grosor adecuado del mortero y un espacio de entre 1/16" y 1/8" (1.5 mm a 3 mm) a lo largo de la parte posterior del canal de desagüe.



- 16** Using a notched trowel, liberally apply thin-set mortar to the substrate and to the back side of the channel. Schluter SET®, ALL-SET®, FAST-SET®, or unmodified thin-set mortar will be used to adjust to the required height of the channel to accommodate the thickness of the tile.

À l'aide d'une truelle dentelée, appliquez une généreuse quantité de ciment-colle sur le substrat et sur l'arrière du caniveau. Utilisez Schluter SET®, ALL-SET®, FAST-SET® ou un ciment-colle non modifié pour ajuster la hauteur requise de la grille en fonction de l'épaisseur des carreaux.

Usando una llana dentada, aplique abundante mortero adhesivo al substrato y a la parte posterior del canal. Use los morteros adhesivos Schluter SET®, ALL-SET®, FAST-SET® o algún mortero adhesivo no modificado para ajustar la altura del canal según el grosor de la baldosa de manera que quede a la altura requerida.



- 17** Embed the channel into the thin-set mortar until it is flush with, or slightly lower than, the adjacent tile. Check to ensure the channel is level and the 1/16" - 1/8" (1.5 mm - 3 mm) gap is accommodated for along the perimeter. Ensure the foam block remains in the downspout until the mortar has hardened.

Note: For wall placement, account for wall tile thickness, appropriate mortar thickness for tile installation, and a gap of 1/16" to 1/8" (1.5 mm - 3 mm) along the back of the channel body.

Note: Wipe out all excess thin-set.

Encastrez le caniveau dans le ciment-colle jusqu'à ce que sa hauteur soit égale ou légèrement inférieure à celle des carreaux adjacents. Vérifiez que le caniveau est de niveau et qu'un espace de 1/16 po à 1/8 po (1,5 mm à 3 mm) est respecté sur tout le périmètre. Veillez à ce que l'espacateur en polystyrène reste bien en place dans le tuyau de descente jusqu'à ce que le ciment-colle ait durci.

Remarque : Pour une pose le long d'un mur, il faut laisser un jeu de 1/16 po à 1/8 po (1,5 mm à 3 mm) entre le mur fini et le corps de caniveau; n'oubliez pas de tenir compte de l'épaisseur du carrelage mural et de l'épaisseur du ciment-colle nécessaire à l'application des carreaux.

Remarque : Nettoyez tout ciment-colle excédentaire.

Inserte el canal de desagüe en el mortero adhesivo hasta que quede a ras con la baldosa adyacente o ligeramente por debajo de esta. Compruebe que el canal de desagüe esté nivelado y que haya un espacio de entre 1/16" y 1/8" (1.5 mm a 3 mm) a lo largo del perímetro. Asegúrese de que el bloque de espuma permanezca en el bajante hasta que el mortero haya fraguado.

Nota: Para una instalación adyacente a la pared, asegúrese de tener en cuenta el grosor de las baldosas, el grosor adecuado del mortero y un espacio de entre 1/16" a 1/8" (1.5 mm a 3 mm) a lo largo de la parte posterior del canal de desagüe.

Nota: Limpie el exceso de mortero.



- 18** Install all remaining tile on the shower floor and then shower wall surfaces using preferred methods.

Posez tous les carreaux restants sur le plancher de la douche, puis sur les murs, selon la méthode de votre choix.

Instale las baldosas restantes en el piso de la ducha y luego en las paredes utilizando los métodos recomendados.

- 19** Apply a 1/4" (6mm) to 3/8" (10mm) bead of KERDI-FIX (Schluter SET®, ALL-SET®, FAST-SET®, or unmodified thin-set mortar is also acceptable) into the voids created at the channel body and wall tile interface. Ensuring the hollow pockets face the wall, insert the Grate Guards into each pocket with the V-shape down, matching the profile of the channel body. Push the Grate Guards into the pocket until the front surface is flush with the wall tile surface.

Note: Wipe up any excess setting material that may have squeezed out during grate guard installation.

Appliquez un cordon de 1/4 po (6 mm) à 3/8 po (10 mm) d'adhésif KERDI-FIX (Schluter SET®, ALL-SET® ou FAST-SET®; du ciment-colle non modifié est aussi acceptable) dans les interstices créés entre le corps de caniveau et les carreaux muraux. En veillant à ce que les parties creuses soient orientées vers le mur, insérez les protège-grilles dans chaque partie creuse avec la forme en V vers le bas, en suivant le profilé du corps de caniveau. Pressez les protège-grilles dans la partie creuse jusqu'à ce que la surface avant soit au même niveau que la surface du carrelage mural.

Remarque : Nettoyez tout adhésif excédentaire qui aurait pu ressortir au moment de presser les protège-grilles.

Aplique una capa de KERDI-FIX de 1/4" (6 mm) a 3/8" (10 mm) en los espacios creados en la unión entre el canal de desagüe y las baldosas de la pared. También puede utilizar Schluter SET®, ALL-SET®, FAST-SET® o mortero adhesivo no modificado. Inserte los protectores de rejilla en cada orificio asegurándose de que queden orientados hacia la pared y que la forma en V quede hacia abajo, ajustándolos al perfil del canal de desagüe. Presione los protectores de rejilla hacia dentro del espacio hasta que la superficie frontal quede a ras con la superficie recubierta con baldosas de la pared.

Nota: Limpie el exceso de material de instalación que pueda haberse escurrido durante la instalación de la rejilla protectora.



20 Apply grout and clean up the work area. | Appliquez le coulis et nettoyez la zone de travail. | Aplique la lechada y limpie el área de trabajo.

21 Measure the distance between tiled wall surfaces over the installed channel body. Transfer the measurement to the grate that was set aside. Leaving a 1/16" to 1/8" (1.5 mm - 3 mm) gap at each wall, cut the grate to the measured length.

Note: It is recommended to trim material off the grate from each end to achieve the desired width to ensure consistent visuals once end caps are installed.

Caution: The cut ends may be jagged or sharp; use a metal file to remove any burrs or sharp edges. Use applicable safety equipment and use care when making cuts. See the **Cutting KERDI-LINE-VARIO** section for additional guidance.

Mesurez la distance entre les murs carrelés et le corps de caniveau installé. Reportez cette mesure sur la grille mise de côté. Coupez la grille selon les dimensions voulues en vous assurant de laisser un jeu de 1/16 po à 1/8 po (1,5 mm à 3 mm) contre chaque mur.

Remarque : Il est recommandé de couper le matériau de la grille à chaque extrémité pour obtenir la largeur souhaitée et créer un aspect visuel uniforme une fois les capuchons de fermeture installés.

Attention : Les extrémités coupées peuvent être dentelées ou tranchantes; limez-les. Utilisez l'équipement de sécurité approprié et faites attention lorsque vous effectuez des coupes. Voir la section **Coupe de KERDI-LINE-VARIO** pour en savoir plus.

Mida la distancia entre las superficies de las paredes recubiertas con baldosas sobre el canal de desagüe instalado. Transfiere la medida a la rejilla que había colocado en un lugar seguro en los pasos anteriores. Deje un espacio de entre 1/16" y 1/8" (1.5 mm a 3 mm) en cada pared y corte la rejilla a la longitud medida.

Nota: Se recomienda cortar el material de la rejilla por ambos extremos para conseguir el ancho deseado y garantizar un aspecto uniforme una vez instalados los tapones de extremo.

Atención: Los extremos cortados pueden ser irregulares o filosos; utilice una lima metálica para eliminar cualquier rebaba o borde afilado. Utilice un equipo de seguridad adecuado y tenga cuidado al realizar cortes. Consulte la sección **Corte de KERDI-LINE-VARIO** para ver las instrucciones.

22 Press the stainless-steel end cap(s) to the cut end(s) of the grate.

Note: End caps are compression fit and do not require adhesive for installation.

Pressez les capuchons de fermeture en acier inoxydable sur les extrémités coupées de la grille.

Remarque : Les capuchons sont ajustés par compression et ne nécessitent pas d'adhésif pour l'installation.

Presione el tapón de extremo de acero inoxidable contra los extremos cortados de la rejilla.

Nota: Los tapones de extremo entran a presión y no requieren adhesivo para su instalación.

23 Insert the grate into the channel body. | Insérez la grille dans le corps de caniveau. | Inserte la rejilla en el cuerpo del canal.



Observe all safety instructions and standards as directed by the cutting tool manufacturer including protective eyewear, hearing protection, and gloves. Always measure carefully and dry fit the channel and grate after cutting to ensure proper fit and alignment prior to installation.

KERDI-LINE-VARIO may be cut using the following options:

- Variable-speed angle grinder set to a medium-low speed using the Schluter®-PROCUT-TSM cutting wheel or alternative cutting wheel suitable for stainless steel.
- Band saw with a blade suitable for cutting stainless steel.
- Hack saw with a blade suitable for cutting stainless steel.

Note: To protect the finished surfaces of either brushed stainless steel or color coated stainless steel KERDI-LINE-VARIO Channel Body/Grates, consider applying painters tape to the cut line prior to making any cuts. For best results, minimize heat build up during cutting operations.

Caution: Regardless of the cutting tool used, the cut end(s) may be jagged or sharp. Remove any burrs with a metal file, or similar, before installing the end cap(s).

Observez toutes les instructions et normes de sécurité du fabricant de l'outil de coupe, notamment sur le port de lunettes de sécurité, d'un dispositif de protection de l'ouïe et de gants. Mesurez toujours soigneusement le caniveau et la grille et posez-les à sec après les avoir coupés pour vous assurer qu'ils s'insèrent et s'alignent bien avant l'installation.

KERDI-LINE-VARIO peut être coupé au moyen des outils suivants :

- Meuleuse à vitesse variable réglée à une vitesse moyenne ou basse munie d'un disque Schluter®-PROCUT-TSM ou d'un autre disque adapté à l'acier inoxydable.
- Scie à ruban munie d'une lame adaptée à la coupe de l'acier inoxydable.
- Scie à métaux munie d'une lame adaptée à la coupe de l'acier inoxydable.

Remarque : Pour protéger les surfaces finies en acier inoxydable brossé ou en acier inoxydable coloré du corps de caniveau/de la grille KERDI-LINE-VARIO, pensez à appliquer du ruban à masquer sur les lignes de coupe avant d'effectuer les coupes. Pour obtenir les meilleurs résultats, travaillez de manière à limiter l'accumulation de chaleur pendant les coupes.

Attention: Quel que soit l'outil de coupe utilisé, les extrémités coupées peuvent être dentelées ou tranchantes. Éliminez les bavures à l'aide d'une lime à métaux ou d'un outil similaire avant d'installer les capuchons de fermeture.

Respete las normas y medidas de seguridad del fabricante de la herramienta de corte, incluyendo el uso de protección para los ojos, los oídos y las manos. Mida con cuidado en todo momento y presente el canal y la rejilla en seco después de cortar para asegurarse de que se ajusten y alineen bien antes de la instalación.

KERDI-LINE-VARIO se puede cortar usando las opciones siguientes:

- Radial eléctrica angular de velocidad variable a una velocidad media-baja y con la hoja de corte Schluter®-PROCUT-TSM o una hoja de corte alternativa adecuada para cortar acero inoxidable.
- Sierra de banda con una hoja adecuada para cortar acero inoxidable.
- Segueta con una hoja adecuada para cortar acero inoxidable.

Nota: Para proteger las superficies acabadas de acero inoxidable cepillado o acero inoxidable lacado del canal de desagüe KERDI-LINE-VARIO, considere la posibilidad de aplicar cinta de pintor en la línea de corte antes de realizar cualquier corte. Para un mejor resultado, minimice la generación de calor durante las operaciones de corte.

Atención: Independientemente de la herramienta de corte que use, puede que el extremo (o extremos) cortado presente rebabas o filo. Use una lima de metal, o similar, para eliminar las rebabas o el filo antes de instalar el tapón (o tapones).

Customer Service | Service à la clientèle
USA: 800-472-4588 | Canada: 800-667-8746



Schluter Systems L.P. • 194 Pleasant Ridge Road, Plattsburgh, NY 12901-5841 • 800-472-4588
Schluter Systems (Canada) Inc. • 21100 chemin Ste-Marie, Ste-Anne-de-Bellevue, QC H9X 3Y8 • 800-667-8746

[Schluter.com](https://www.schluter.com)